

2024
2025



Méta d'Âme

Association de pairs pour les personnes
utilisant ou ayant utilisé des opioïdes

PAR LES PAIRS
POUR LES PAIRS

RAPPORT D'ACTIVITÉS



514-528-9000



2250 Florian, Montréal



<https://metadame.org>

Mot du président	4
Mot de l'équipe	5
Hommage	6
Équipe	7
Vie démocratique	8
Mission	10
Services	11
Formations et consultations cliniques	22
Concertation et vie associative	23
Site web	25

MOT DU PRÉSIDENT

Cher-es membres de Méta d'Âme,

Je m'adresse à vous en tant que président de votre conseil d'administration, et au nom de ce dernier. Doyen du conseil, après y avoir siégé durant près de huit ans maintenant, j'ai hérité de la présidence à la fin de l'année 2024.

Que de tempêtes tumultueuses avons-nous essuyé durant ces huit années; nous déplorons tous.tes la perte de membres valeureux-euses, qui nous ont quitté suite à des dissensions malheureuses qui avec du recul, nous ont amenées à revaloriser notre gouvernance. Or, d'autres ont quittés pour poursuivre de nouveaux projets. C'est dans cet esprit, que la nécessité d'un C.A. fort, tant dans la diversité que dans l'unité, et qui s'inscrit dans la démocratie et la recherche du consensus, s'est faite sentir en 2024. Dans une volonté commune, avec la direction adjointe de l'organisme, nous nous sommes dotés d'outils de formation, ainsi que d'une conseillère, Mme Lou Delestre, qui nous accompagne dans toutes nos démarches; je souligne au passage toute notre appréciation pour son aide précieuse, et sa présence : Merci Lou !

Le début d'année 2025 est vraiment parti "sur les chapeaux de roues" (*moi qui espérais disposer d'un peu de temps pour parvenir à assumer la charge et pleinement intégrer la fonction...*) Des défis, des enjeux liés à la gestion d'immeuble, une direction qui prend fin, encore des dossiers qui nous sont tombés dessus en peu temps... Nous entendons agir en sorte, que la gouvernance actuelle puisse accueillir ses défis avec la force de la mixité des savoirs et la consolidation de nos valeurs dans nos processus. Nous avons une très grande confiance en la direction *par intérim* actuelle de l'organisme, ainsi qu'en toute l'équipe dévouée qui s'y consacre corps et âme; nous partageons tous.tes la même volonté de travailler en étroite collaboration pour le bien commun, dans la communication la plus franche et transparente. Les prochains défis du C.A. : veiller à la restructuration des ressources humaines, afin de bien définir les postes à combler et maintenir une bonne ambiance à l'organisme pour l'équipe et l'ensemble des membres.

Pour ma part, j'essaie d'exercer du leadership, tout en suivant les volontés exprimées au C.A, de toujours dégager un consensus constructif. Donc, je tiens personnellement à assainir et davantage surveiller les finances de l'organisme; dont alléger les frais juridiques. En deux mots: La saine gestion, bien éclairée (*ça fait 4, je sais*). C'est une volonté du C.A., et je le crois, commune à tout l'organisme, de rediriger le plus possible les ressources vers les services directs aux membres, ainsi qu'à la communauté, et de consolider notre Mission. Depuis le début de 2025, de plus en plus, le conseil devient une table de discussion, un groupe de réflexion; nous tenons séance chaque mois, indépendamment de l'importance de l'ordre du jour. Ce fut un choc, lorsque je réalisai que je devais orchestrer les attentes et espérances renouvelées autour de moi. J'entends assumer pleinement cette responsabilité, et ce, avec la collaboration de l'ensemble des administrateur.rices.

De plus, toutes les membres s'impliquent et contribuent à l'atmosphère de travail saine qui règne au conseil, toujours en étroite collaboration avec la direction *par intérim*, ainsi que du représentant des employé-es. Dans un avenir pas si lointain, se poseront aussi toutes les questions quant à l'orientation à donner à l'organisme vis à vis de tous les changements de la société, ses conjonctures, son "évolution". Nous avons, je le pense sincèrement, un C.A dévoué et dynamique, tourné vers l'avenir, en lequel nous pouvons investir notre confiance, et fonder nos espoirs. Quoi qu'il tombe sur la table, on prend le temps d'en discuter toutes ensemble, puis d'agir. Nous avons su maintenir, jusqu'à présent, l'identité de Méta d'Âme intacte. Ensemble, donnons-lui maintenant, dans un nouvel élan, tout le rayonnement qu'il mérite. Comme l'a dit Robin des bois: « *Tous pour un, et un pour tous* », ainsi que « *Vive Méta d'Âme, par et pour* », (*Oui Oui, il l'a dit aussi ... J'étais là!*).

Pierre-Philippe Tymchuk

M MOT DE L'ÉQUIPE

Cette année a été marquée par de nombreux défis, mais aussi par des améliorations remarquables pour notre organisme. Grâce à l'engagement et à la collaboration de chacun-e, nous avons su renforcer notre dynamique collective.

Tout d'abord nous tenons à souligner, non sans tristesse, le départ de notre directrice, Mme Trépanier. Elle a su insuffler dans son passage de près d'une décennie un climat d'inclusion, que nous voulons poursuivre avec engagement. L'équipe ainsi que sa nouvelle directrice par intérim, Alicia Morales, continue cette lancée en renforçant l'implication des usager-ères au cœur de nos actions. Cette approche se traduit notamment par une appropriation accrue des espaces et des instances de décision : beaucoup de résident-es siègent sur le Conseil d'administration, accompagné d'une organisatrice communautaire du CCSMTL, les résident-es conçoivent et animent leurs propres réunions, participent activement à la planification de l'utilisation du toit vert et prennent en charge l'organisation des dîners des résident-es, où chaque mois, un-e résident-e élabore un menu et cuisine pour la communauté.

En parallèle, nous sommes ravi-es d'accueillir deux nouveaux-elles intervenant-es qui enrichissent notre équipe et notre mission. Alex apporte une précieuse expertise, issue de son expérience dans le réseau de la santé et du secteur communautaire, notamment en santé mentale. De son côté, Cécile, militant engagé dans la défense des droits des communautés et des minorités, contribue à l'accompagnement des usager-ères en les informant de leurs droits, renforçant ainsi leur autonomie et leur pouvoir d'agir. Leur arrivée ajoute des cordes à notre arc et renforce notre capacité à mieux accompagner nos usager-ères. Nous croyons profondément à la complémentarité des approches pour offrir un soutien plus adapté et efficace à chacun-e. Nous tenons aussi à remercier Colombine qui s'est investie bénévolement pour soutenir l'animation des activités et contribuer aux différents comités de travail en tant qu'administratrice du C.A.

Tous ces changements et améliorations ont grandement contribué à enrichir la vie du centre de jour. Grâce à ces nouvelles dynamiques, nous avons pu mettre en place des initiatives qui renforcent le bien-être et la participation des résident-es. L'acupuncture solidaire (protocole NADA) est désormais accessible, offrant un espace de détente et de soin alternatif. Un ciné-club hebdomadaire permet de se retrouver autour du plaisir du cinéma et des discussions stimulantes. Enfin, nous avons augmenté la fréquence de nos activités de sortie à une par mois, permettant à chacun de profiter davantage d'expériences enrichissantes à l'extérieur de l'organisme.

Grâce à ces avancées, nous consolidons notre vision d'un organisme inclusif et participatif, où chaque voix compte et où chacun-e trouve sa place. Un immense merci à toutes pour votre engagement et votre contribution.

HOMMAGE...

C'est avec grande tristesse que Méta d'Âme a dû faire le deuil de deux de ses membres cette année.

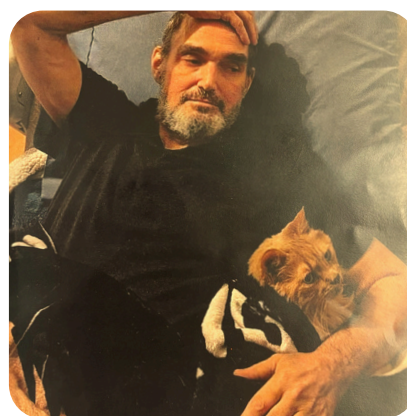
Danys a été des nôtres pendant les trois dernières années. Dévoué à la tâche, on le croisait régulièrement au centre de jour à prendre soins de nos plantes. Personne extrêmement attachante, réservée, mais avec un énorme coeur. Il a su laisser sa trace à Méta d'Âme et nous espérons qu'il se repose là où il est.

Stéphane était à Méta d'Âme depuis 2020. Reconnu pour être un grand farceur et toujours avoir le mot pour nous faire rire, son sens de l'humour nous manque. Artiste à ses heures, il a légué à Méta d'Âme notre nouvelle bannière ainsi que notre nouveau logo. Nos sympathies à sa famille, dont sa fille pour laquelle il ne tarissait pas d'éloges.

Nous vous remercions d'avoir fait partie de nos vies.



1966 – 2024
Danys Althot



1968 – 2024
Stéphane Martel



ALICIA ÉLIZABETH MORALES
Directrice par intérim



DOMINIQUE GAGNÉ-GIGUÈRE
Coordonnateur des services en
hébergement



JOSÉ BUCA
Coordonnateur à la maintenance
des immeubles



ALEXANDRE LEBLANC
Intervenant psychosocial



ALICE LEPAGE-ACOSTA
Intervenante à la vie associative



CHRISTOPHER KUCYK
Intervenant en réduction des
méfaits



BARBARA RIVARD
Intervenante en réduction des
méfaits



CÉCILE FOUCHÉ
Intervenant·e à la vie associative



ANN-MARIE TRÉPANIÉRIE
Directrice générale



Méta d'Âme
Association de pairs pour les personnes
utilisant ou ayant utilisé des opioïdes

PAR LES PAIRS
POUR LES PAIRS

Membres

Méta d'Âme compte quatre catégories de membres, soit les membres réguliers, les membres affiliés, les membres alliés-observateurs et les membres honoraires.

Méta d'Âme compte présentement 36 membres régulier-es, et aucun-e membre d'une autre catégorie.

Conseil d'administration

L'organisme est administré par un conseil d'administration composé de neuf membres, qui s'est réuni neuf fois au cours de l'année.

Composition du Conseil d'administration au 31 mars 2025

Pierre-Philippe Tymchuk : Président et représentant des usagers.ères

Josée Charland : Vice-présidente et représentante des usagers.ères

Loraine Laplante : Secrétaire et représentante des usagers.ères

Jonathan Latreille-Chevalier : Trésorier et personne concernée par la mission

Dominique Gagné-Giguère : Représentant des employés.es

Matthew Butler : Représentant des usagers.ères

Christian Côté : Représentant des usagers.ères

Colombine-Ludovique Paquet : Militante concernée par la mission

Guillermo Campos : Personne concernée par la mission

Assemblées générales 2024-2025

Assemblée générale annuelle

L'assemblée générale annuelle s'est tenue le 27 juin 2024 au centre de jour de Méta d'Âme. 17 membres y étaient présents-es.

Assemblée générale extraordinaire

Une assemblée générale extraordinaire s'est tenue le 15 août 2024 au centre de jour de Méta d'Âme. 22 membres y étaient présents-es.



PRÉSENTATION DE L'ORGANISME

MISSION

Nous travaillons à l'amélioration des déterminants de la santé des personnes utilisatrices de substances psychoactives, et plus particulièrement des opioïdes. Par ses fondements et principes intrinsèques, Méta d'Âme favorise une plus grande justice sociale dans la communauté en luttant contre la stigmatisation dont sont victimes les personnes faisant usage de substances et renforce leur pouvoir d'agir.

BIENVEILLANCE

JUSTICE SOCIALE

COLLABORATION

SOLIDARITÉ

ENTRAIDE

VALEURS

ACA

APPROCHES

**PAR ET POUR LES PAIRS
AUTODÉTERMINATION
RÉDUCTION DES MÉFAITS**

EN PARTENARIAT AVEC L'AIDO,

**LE PROGRAMME PROVINCIAL PROFAN 2.0
(PRÉVENIR ET RÉDUIRE LES OVERDOSES – FORMER
ET ACCÉDER À LA NALOXONE) A PU CETTE ANNÉE
SE DÉPLOYER DANS LES RÉGION DU QUÉBEC AFIN
D'ÉTENDRE LA FORMATIONS GRATUITES EN
PRÉVENTION DES SURDOSES.**

**NOUS SOUHAITONS QUE L'ANNÉE 2025 PUISSENT
PERMETTRE À PROFAN DE POURSUIVRE CETTE
LANCÉE ET QUE LE PROGRAMME SOIT RECONNU À
SA JUSTE VALEUR D'IMPACT SOCIAL À L'ÉCHELLE
RÉGIONAL COMME IL L'EST RECONNU À L'ÉCHELLE
INTERNATIONAL !**

SERVICES

Nos services permettent aux membres de développer un sentiment d'appartenance, d'offrir un espace stimulant qui valorise leurs compétences et leurs connaissances en permettant une diversité d'activités et de services.

Ces activités sont les moments idéaux pour déconstruire plusieurs préjugés dont sont victimes les usager·ères et de modifier par le fait même la perception souvent stigmatisante que la société porte à leur endroit.



Goûter des anniversaires, 2025

Sécurité alimentaire

Distribution alimentaire

Méta d'Âme distribue aux membres des denrées périssables et non périssables.

Cuisine collective et repas communautaire

Par l'approche participative, cette activité vise l'apprentissage des bienfaits de la coopération et d'une saine alimentation. Des repas communautaires sont également organisés par et pour les membres une fois par mois.

Goûter des anniversaires

Chaque mois, les fêtes des membres sont célébrées lors d'un goûter convivial et de plaisir gustatifs.



Souper de Noël, 2025



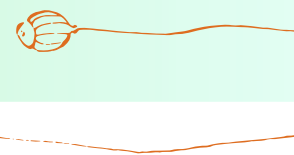
Cabane à sucre, 2025

102 REPAS ONT ÉTÉ SERVIS
AU CENTRE DE JOUR

3 DÎNERS DES RÉSIDENT-ES

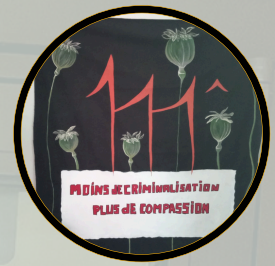
504 DISTRIBUTIONS DE DENRÉES
DE MOISSON MONTRÉAL À
UNE PERSONNE

6 GOÛTER DES
ANNIVERSAIRES



Toit vert

Situé sur le toit de l'un de nos édifices, Méta d'Âme rend accessible un jardin communautaire, espace privilégié qui permet aux membres de se familiariser avec le jardinage, l'autonomie alimentaire et l'entretien paysager. Ce toit vert est également un lieu rassembleur qui offre la possibilité aux membres d'organiser des activités ludiques qui solidifie des liens dans la communauté.



Jardin

Depuis l'année dernière, les activités de jardinage ont repris vie dans la cours arrière de l'un de nos immeuble.



14

ACCOMPAGNEMENTS

99

RÉFÉRENCES VERS UNE AUTRE RESSOURCE

128

ACCOMPAGNEMENTS INDIVIDUELS À L'ENTRETIEN D'UN LOGEMENT

1057

SUVIS INDIVIDUELS

Suivis psychosociaux individuels

Désireux·ses de soutenir les membres dans l'atteinte de leurs objectifs en respectant leur rythme, Méta d'Âme offre un suivi individuel personnalisé aux usager·ères. La fréquence et l'approche préconisées dépendent des besoins exprimés par la personne. En étroite collaboration avec les ressources externes qui soutiennent également les membres, nous optimisons leur capacité d'agir sur les situations qu'ils et elles jugent susceptibles d'améliorer leur bien-être.





Popote pour la nuit des sans-abri, 2024



Journée nationale d'action contre les surdoses, 2024



Nuit des sans-abri, 2024

Implication communautaire et participation citoyenne

L'organisme encourage et accompagne les membres à s'impliquer dans la vie communautaire de Méta d'Âme. En offrant de leur temps selon leurs habilités et capacités, les membres contribuent à l'entretien des espaces communs de l'organisme et des alentours, à l'élaboration d'activités ludiques ainsi qu'aux différents événements, militant pour les causes qui leur tiennent à cœur.

36

NOMBRE DE BÉNÉVOLES

1030

HEURES D'IMPLICATION BÉNÉVOLE

Clinique d'impôts

Depuis 2020, Méta d'Âme tient chaque année une clinique d'impôts gratuite pour les résident-es de l'organisme.

11

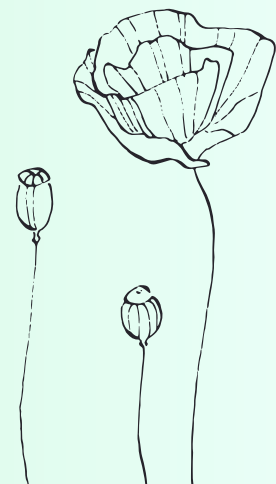
DÉCLARATIONS D'IMPÔTS PRODUITES

Défense de droits et militantisme

Méta d'Âme participe à plusieurs événements relatifs à la défense des droits des personnes qui font usage de substances psychoactives, défendant ainsi l'inclusion et la justice sociale. Notre militantisme s'étend au Québec, au Canada et ailleurs dans le monde.

7

RÉUNIONS DES RÉSIDENT-ES



Accès aux services de santé

L'équipe tente de rendre plus accessible tous traitements médicaux susceptibles d'améliorer les conditions de vie des usager·ères. Les démarches sont ardues dans un système de santé qui a peine à offrir des services adaptés aux troubles concomitants. Au fil des années, l'équipe de Méta d'Âme a bâti des liens privilégiés avec de nombreux partenaires dispensaires de soins de santé, démontrant que la collaboration avec des équipes multidisciplinaires favorise une meilleure prise en charge de la santé globale des usager·ères.

376

COLLABORATIONS AVEC DES
PARTENAIRES EXTERNES

51

PERSONNES ONT UTILISÉ
L'ORDINATEUR DU CENTRE DE JOUR



Centre de jour de Méta d'Âme, 2025



Atelier de tricot, 2024

Accès au matériel informatique

Méta d'Âme met à la disposition des membres du matériel informatique pour la réalisation de leurs objectifs en plus de proposer un accompagnement dans leur utilisation (ordinateur avec internet, téléphone courte et longue distance, photocopieur et télécopieur).



Activités ludiques et ateliers éducatifs

- Une **journée d'Halloween**, auquel il y a eu 15 participations;
- Une soirée **repas de Noël**, à laquelle il y a eu 27 participations;
- Une distribution de **cadeaux de Noël** de la fondation Les P'tits Lutins, à laquelle il y a eu 43 participations;
- Une **distribution de paniers de Noël** de Moisson Montréal, à laquelle il y a eu 27 participations;
- Six **repas communautaires**, auxquels il y a eu 60 participations;
- Cinq **activités d'autonomisation alimentaire et de jardinage** ont été organisées sur le toit vert de l'organisme, auxquelles il y a eu six participations;
- Un **BBQ** a été organisé sur le toit vert, auquel il y a eu 16 participations;
- 1 **atelier de couture**, auxquels il y a eu deux participations;
- 12 **activités de distribution de denrées alimentaires**, auxquelles il y a eu 167 participations;
- 13 **activités de cuisine collective** dont quatre en préparation des activités festives (Halloween, Noël, etc.), auxquelles il y a eu 39 participations;
- Cinq **réunions des résidents.es**, auxquelles il y a eu 51 participations;
- Une **sortie au biodôme**, à laquelle il y a eu 5 participations;
- Une **sortie au centre-phi**, à laquelle il y a eu 9 participations;
- Deux **cafés-causette**, auxquels il y a eu 5 participations;
- 11 **après-midis ciné-club**, auxquels il y a eu 25 participations;
- Trois **après-midis club-tricot**, auxquels il y a eu 9 participations;
- Une **sortie au musée de l'illusion**, à laquelle il y a eu 11 participations;
- Une **sortie au Mont-Royal**, à laquelle il y a eu huit participations;
- Deux **sorties au cinéma**, auxquelles il y a eu 13 participations;
- Une **sortie au tir à l'arc**, à laquelle il y a eu quatre participations;
- Une **activité de création de bannière** pour le la *journée internationale de sensibilisation aux surdoses*, à laquelle il y a eu trois participations;
- Un **goûter des anniversaires**, auxquelles il y a eu 10 participations;
- Une **activité karaoké**, à laquelle il y a eu trois participations;
- Une **sortie à la cabane à sucre**, à laquelle il y a eu 15 participations.
- Un **rassemblement sur le toit vert pour l'éclipse lunaire**, auquel il y a eu 17 participations

PROFAN 2.0 & 3.0

PRÉVENIR ET RÉDUIRE LES OVERDOSES, FORMER ET ACCÉDER À LA NALOXONE

Le programme PROFAN 2.0 déploie à l'échelle du Québec des formations et activités de transfert de connaissances en prévention et prise en charge des surdoses, dans une optique de réduction des risques associés à l'usage de substances. En s'appuyant sur les savoirs cliniques et expérientiels, il vise à outiller les communautés et à renforcer leur pouvoir d'agir avec agilité et résilience.

Notre approche favorise :

- la sensibilisation aux réalités vécues par les personnes concernées pour susciter une transformation sociale ;
- la formation aux bonnes pratiques d'intervention ;
- le partage d'expériences entre les milieux pour amplifier les effets positifs et multiplier les retombées concrètes.

RÉALISATIONS

- Animation de **plusieurs formations PROFAN 2.0 et PROFAN 3.0** adaptées à différents contextes, notamment autochtones.
- Participation à de nombreux événements :
- **Avec kiosque** : ESCODI, CRI, CECTC, Journée de sensibilisation aux surdoses, RQRDM
 - **Avec présentation** : Fédération Addiction, CREE Board of Health and Social Services of James Bay
 - **Webinaires** : Let's talk about overdose, Séminaires *Ouvertures* de l'IReSP
- Partenariats actifs dans diverses instances : Drogue, aide et référence, Comité travail sur les savoirs croisés, comité JISS
- Accueil de **4 stagiaires** en ergothérapie et travail social
- Collaboration à la **recherche universitaire** (UdeM, Institut Douglas)



« J'ai adoré et je trouve ce projet extrêmement intéressant et extrêmement important pour sauver des vies ».

Participant-e à la formation PROFAN 3.0 en Abitibi

Implantation d'une nouvelle offre de service

La majeure partie de l'année a été consacré à développer notre nouvelle formation PROFAN 3.0 : animer des formations PROFAN 2.0 dans vos régions ! afin d'appuyer la mise en œuvre d'offre de service régionale de formation PROFAN 2.0 – Faire face aux surdoses.

La création de cette formation s'est faite dans un processus de co-construction avec l'implication quotidienne des membres de l'équipe et de certains de nos partenaires. Nous avons été en mesure de déployer celle-ci auprès de trois cohortes régionales issues respectivement de l'Abitibi-Témiscamingue, de l'Estrie et des Laurentides.



·Formation des formateur-ices





Formations PROFAN 2.0 : 51 personnes formées

Total des ateliers : 60 personnes rejointes

FAITS SAILLANTS

Lancement du site web PROFAN 2.0

www.profan.ca

Début d'une planification stratégique quinquennale

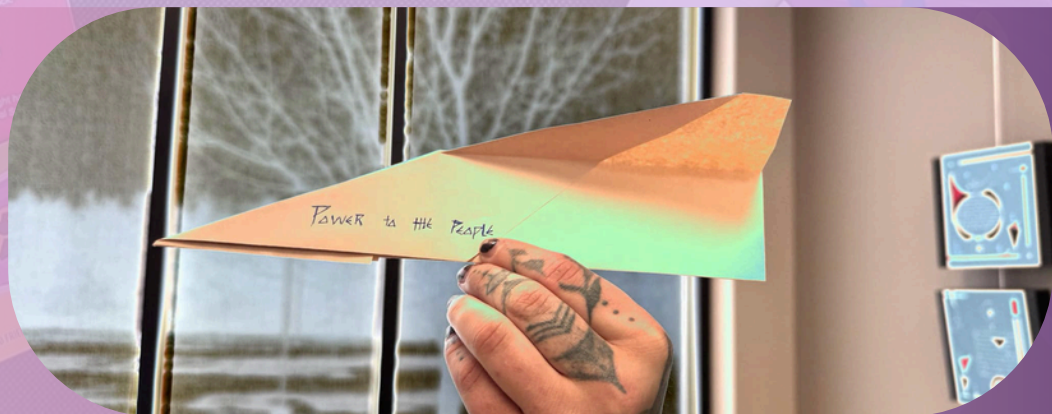
Formations PROFAN 3.0 : 38 personnes formées

Régions représentées

18

Régions visitées

6



Logements

Les Habitations d'aide à la réinsertion de Méta d'Âme donnent accès à 21 logements transitoires et à 21 appartements permanents avec soutien communautaire aux personnes faisant l'usage ou ayant fait l'usage d'opioïdes, en situation d'itinérance ou à haut risque de l'être. Les résident-es évoluent dans un milieu de vie qui valorise l'autonomisation et l'implication communautaire.

7

ACCUEILS DE NOUVEAUX·ELLES

36

NOUVELLES DEMANDES

7

ENTREVUES COMITÉ DE SÉLECTION

149

SUPPORTS NÉCESSAIRES AFIN DE COMPLÉTER
UNE DEMANDE

14

RECHERCHES DE LOGEMENT PERMANENT

Accueil au centre de jour

Grâce à une ambiance chaleureuse et bienveillante, le centre de jour est un espace privilégié pour les membres. Méta d'Âme valorise le sentiment d'appartenance par l'approche non stigmatisante, participative et inclusive, facilitant une offre de services qui répond le mieux possible aux besoins des membres. Nous favorisons une ambiance propice à l'entraide et au partage afin d'être conséquent avec nos principes d'intervention. Les heures d'ouverture ont été variables dans la dernière année afin de nous adapter aux enjeux de rétention des employ-es et des besoins des personnes utilisateur-ices de nos services. En date du 31 mars 2024, le centre de jour est ouvert du lundi au vendredi de midi à 16 heures 30 bien qu'il est possible de prendre rendez-vous avec les membres de l'équipe en dehors des heures indiquées ci-haut.

3851
PRÉSENCES

176
**PERSONNES DIFFÉRENTES AU CENTRE DE
JOUR**

Information et prévention des ITSS

Méta d'Âme accompagne les personnes utilisatrices de substances psychoactives ainsi que les personnes ayant une vie sexuelle active à la recherche de traitement ou étant en traitement. L'organisme offre des services d'information et de prévention des infections transmissibles sexuellement notamment sur l'hépatite C et du VIH.

Distribution de matériel sécuritaire

Méta d'Âme distribue du matériel stérile pour l'usage de substances et pour la santé sexuelle ainsi que des trousse de Naloxone auprès de la communauté.

Distribution de naloxone et Une trousse pour tous.les

127 Trousses vérifiées

141 Trousses distribuées

456 Doses distribuées

MATÉRIEL DISTRIBUÉ



5208 Seringues

1943 Fioles d'eau stérile

1481 Stéricups

274 Tiges droites en verre

231 Condoms

NALOXONE

Nous avons aussi distribué plusieurs items de consommation sécuritaire, dont:

- Bandelettes de test ede Fentanyl
- Bacs de récupération de seringues
- Lingettes désinfectantes
- Sachets vitamine C
- Garrots
- Tiges de bois
- Grilles
- Embouts de plastique
- Gobelets
- Appicateurs avec tiges de coton

CONCERTATION ET VIE ASSOCIATIVE

Recherche

- Clinique mobile de la cohorte HEPCO à Méta d'Âme
- Démarrage de la clinique d'acupuncture solidaire Protocole Nada à Méta d'Âme - Projet PUDS, Dans la rue

Événements

Organisation

- 20^{ième} Colloque de l'AQRP, conférencière sur le rétablissement - 27 au 29 mai 2024 / Lévis
- Journée annuelle de l'Escodi - 30 mai 2024 / Québec
- 13^{ième} Congrès de la Fédération Addiction - 13 et 14 juin 2024 / Bordeaux
- 35^{ième} Nuit des Sans-Abri, bibliothèque vivante: *Itinérance au féminin* et kiosque de distribution de soupe - 18 octobre 2024
- Lancement montréalais du recueil *Des logements qui font reculer l'itinérance*, témoignage - 7 novembre 2024
- Journée annuelle de Résonance - 21 novembre 2024
- Journée Scientifique du CECTC - 28 novembre 2024
- ADDIRIS (Fédération Addiction et AIDQ) - 16 au 18 décembre 2024 /Dakar, Sénégal
- Stigmatisation et enjeux liés à la consommation de substances psychoactives au Québec, - 26 mars 2025 / Cégep du Vieux-Montréal
- Collaboration /conférence cours universitaires (département de médecine et de psycho-éducation à l'UDEM)
- Collaboration / conférence cours universitaires (département de travail social de l'Université du Québec à Trois-Rivières et de l'Université du Québec à Chicoutimi)

Participation

- 37^{ème} rencontre québécoise en réduction des méfaits - AIDQ - 9 mai 2024
- Rencontre avec le Comité permanent de la santé de la Chambre des Communes - 17 mai 2024
- Rencontre de présentation - Comité Vigie des Faubourgs - 28 mai 2024
- Tournée des membres et cohorte d'apprentissage sur l'évaluation - Corporation de développement communautaire (CDC) du Centre-Sud - 2 septembre 2024
- Post-mortem de La Nuit des sans-abris - RAPSIM - 12 novembre 2024
- Journée scientifique annuelle - CECTC - 28 novembre 2024
- Tournée des membres - AQCID - 3 décembre 2024
- Rencontre bi-annuelle - PROFAN 2.0 - 19 décembre 2024
- Rencontre projet CASSIS en sécurité alimentaire - CDC Centre-sud - mars 2025

FORMATIONS ET CONSULTATIONS CLINIQUES

Formations

- 2024-04-12 - Gestion de crise, comment éviter d'être game over - AIDQ/UDES
- 2024-09-24 - Introduction au milieu des OSBL d'habitation - FOHM
- 2024-09-25 - VIH 101- COCQ-SIDA
- 2024-10-10 - L'intervention en gestion de crise - CDC Centre-Sud
- 2024-10-23 - Perspective critique à l'approche sensible aux traumatismes - CREMIS
- 2024-10-25 - Favoriser le plein potentiel de l'intervention de groupe en dépendance - AIDQ/UDES
- 2024-11-19 - Conseil d'administration : Rôles et responsabilités - Centre de Formation Populaire
- 2024-11-20 - Gestion locative - FOHM
- 2024-11-27 - Gestion de la relation d'emploi - FOHM
- 2024-12-04 - Optimisation de la pratique de counseling par l'utilisation de l'entretien motivationnel (de base) - INSPQ
- 2025-02-20 - Formation sur les stimulants - DRSP de Montréal
- 2025-02-25 - Faire face aux surdoses - PROFAN 2.0

Consultations cliniques

L'équipe de Méta d'Âme bénéficie de consultations cliniques mensuelles d'une heure et demie chacune animées par des membres de Médecins du Monde. De la supervision interne est offerte nouvellement par l'arrivée de la direction adjointe. L'équipe bénéficie aussi de services de consultations cliniques externes. Au total, les membres de l'équipe ont bénéficié de 9 rencontres cliniques externes.

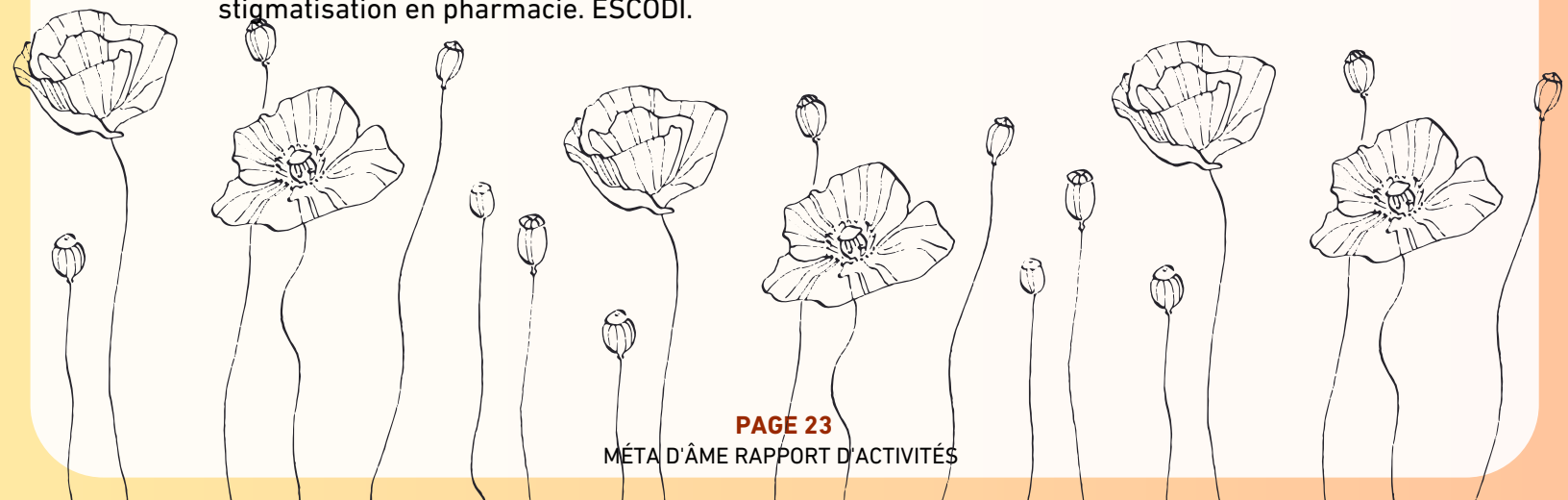


Instances

- Comité partenaires, de travail et de gestion de Profan2.0
- Consultations sur la décriminalisation - TOMS
- Comité d'experts - ESCODI
- Comité recherche collaborative - IUD
- Comité Résonance - AIDQ
- Groupe de discussion des intervenant-es membres du RAPSIM - RAPSIM
- Comité Opération Droits Devant – RAPSIM
- Comité logement - RAPSIM
- Rencontre des Membres Piliers – Clinique Droits Devant
- Comité d'Action Montréalais sur les Surdoses – TOMS
- Comité Accès Naloxone - TOMS
- Comité du pôle Frontenac

Médias / Publications

- Lancement de la publication : Des logements qui font reculer l'itinérance (2025, 7 novembre). Logemen'occupe.
- Montpetit, Caroline (2024, 11 novembre) Le combat de Barbara. *Le Devoir*.
<https://www.ledevoir.com/societe/823419/combat-barbara>
- *Urbania pour Savoir média* (2024). Substances. Le fentanyl et les autres opioïdes. Santé et mieux être. https://savoir.media/player/386225/series?assetType=series&shw_ep=1
- Témoignage de Barbara Rivard. (2024). *Capsule* : Femmes en lumières: Récits de vie et contributions sociales. AIDQ
- Participation de Barbara Rivard et Christopher Kucyk (2024) au Comité de personnes avec un savoir expérientiel de l'ESCODI. *Capsule vidéo* : La stigmatisation en pharmacie. ESCODI.



ORGANISMES COMMUNAUTAIRES



Information alimentaire populaire Centre-Sud

L'ANONYME



CLINIQUE DROITS DEVANT



MEMBRE D'ASSOCIATIONS ET REGROUPEMENTS



COLLABORATION AVEC DES ÉTABLISSEMENTS DU RÉSEAU DE LA SANTÉ



COLLABORATION AVEC DES INSTANCES GOUVERNEMENTALES



PARTENAIRES DE RECHERCHE



MEMBRE DE TABLES DE CONCERTATIONS

Faculté de médecine



SITE WEB

Nous vous invitons à consulter notre site web à l'adresse suivante : www.metadame.org. Celui-ci permet aux utilisateurs de profiter d'une expérience de navigation simple et facile où se retrouvent nos offres de services. Notre site a été actualisé l'année dernière grâce aux services de design et de développement web de l'organisme Koumbit.



Création de bannière, Stéphane Martel à l'oeuvre



Journée internationale de sensibilisation aux surdoses, 2024



Journée internationale de sensibilisation aux surdoses, 2024



Journée paysagement, 2025

Méta d'Âme
 Association de pairs pour les personnes
 utilisant ou ayant utilisé des opioïdes
**PAR LES PAIRS
 POUR LES PAIRS**



Nuit des sans-abri, 2024



Promenade après le musée de l'illusion
 2025



Cabane à sucre, 2025



Méta d'Âme
Association de pairs pour les personnes
utilisant ou ayant utilisé des opioïdes

**PAR LES PAIRS
POUR LES PAIRS**

metadame.org • 514 528-9000 • 2250, rue Florian, Montréal (Qc) H2K 2P5