

RAPPORT ANNUEL D'ACTIVITÉS

2020-2021

PAR ET POUR LES PAIRS.



Table des matières

MESSAGE DU PRÉSIDENT DU CONSEIL	2
MESSAGE DU DIRECTEUR GÉNÉRAL	3
MÉTA D'ÂME, LA MISSION	4
PRINCIPES D'INTERVENTION, SERVICES ET PROFAN 2.0	5-11
CENTRE DE JOUR, EN CHIFFRES	11-12
LES HABITATIONS D'AIDE À LA RÉINSERTION	12-13
LE CONSEIL D'ADMINISTRATION	14
OBJECTIFS 2021-2022	20

Message du président du Conseil

Bonjour,

L'année 2020-21 aura été une année difficile pour les membres, les résident-e-s, le personnel et les membres du Conseil d'administration de Méta d'Âme. Avec le début de la pandémie, nous avons dû composer avec une fermeture partielle de nos locaux, une baisse de nos activités tout en maintenant les rencontres du conseil d'administration sur la plateforme Zoom. Notre organisation est passée dignement au travers de cette pandémie grâce au travail et à la solidarité de nos employé-e-s et de nos membres.

Comme l'utilisation de substances reste un thème fort dans l'actualité, les besoins de nos membres doivent être répondus et nos listes d'attente pour du logement n'ont jamais été aussi importantes. Un autre dossier dont je suis particulièrement fier est la transformation du projet PROFAN 2.0 qui a réussi à se poursuivre sans mettre en péril nos acquis.

La tenue en ligne de la conférence TDO 6 a été un autre succès lié à notre présence et à notre organisation puisque nous avons insisté pour que des témoignages des personnes utilisatrices de substances soit reconnus comme un segment important de la conférence. Notre crédibilité se trouve toujours rehaussée lorsque nous participons à des évènements internationaux.

En terminant, laissez-moi remercier toute l'équipe des employé-e-s et du Conseil d'administration de Méta d'âme pour leur détermination et leur solidarité. Un merci tout spécial à Mme Lise Corbeil, épouse de notre fondateur, qui a quitté le Conseil en cours d'année et qui a toujours donné son temps pour notre cause.

Aussi, rappelons-nous que c'est en affrontant cette pandémie que l'on a pu vérifier la solidité de notre bateau! Car si le bateau de notre organisation est bien solide aujourd'hui, il navigue vers des mers beaucoup plus clémentes à l'approche de l'année 2022.

Guy Jolicoeur
Président du Conseil

Message du directeur général

Cher-e-s membres

La contribution de l'ensemble de l'équipe, l'engagement exceptionnel des bénévoles et des membres de notre conseil d'administration est au cœur de toutes les réalisations présentées dans ce rapport. Je souhaite souligner leur travail colossal, dans chacun de leur projet respectif. Leurs accomplissements au quotidien sont un exemple de détermination et de dévouement auprès des personnes utilisatrices de drogues.

Notons entre autres, malgré une année marquée par une pandémie et des complications sans précédent, une augmentation importante de l'implication des bénévoles ainsi que des suivis de nos membres par nos intervenant-e-s. Notre équipe s'est mobilisée et adaptée de façon extraordinaire afin de répondre aux besoins de notre communauté. Elle a su s'investir dans tous nos projets, et ce, avec professionnalisme et rigueur, malgré la charge de travail accru demandée.

Notre programme PROFAN 2.0 (Prévenir et Réduire les Overdoses – Former et Accéder à la Naloxone) est sur son erre d'aller. Le déploiement débuté en novembre 2020 a permis la tenue de 42 formations, dont 28 pour le milieu communautaire et de 14 pour les usager-ère-s et leurs proches. Le tout rejoignant plus de 320 personnes et près de 138 organismes.

Nos 43 logements, transitoires et permanents sont presque à pleine capacité avec près de 2000 interventions (accueil, références vers les autres ressources, support nécessaire afin de compléter des demandes, entrevues du comité de sélection, suivis individuels, etc.). Au centre de jour, nos intervenant-e-s ont accueilli et accompagné les personnes utilisatrices de drogues afin de les soutenir dans leurs projets de vies et de prévenir un retour vers une situation d'itinérance.

En terminant, à vous tou-te-s, employé-e-s, membres du conseil d'administration, partenaires et bénévoles, qui offrez le meilleur de vous-même, vous êtes essentiel-le-s à la bonne marche de notre organisme. Vous avez démontré une grande solidarité afin de maintenir les services en cette période tumultueuse qu'a été l'année 2020-2021 et qui s'annonce l'être tout autant cette année. Notre organisme est riche de ses membres.

Merci et bonne lecture!

*Le directeur général,
Kenneth Wong*

Méta d'Âme

La mission

Méta d'Âme est une association de pairs pour les personnes utilisant ou ayant utilisé des opioïdes dont les principes de base sont fondés sur l'empowerment. Agissant selon l'approche de la réduction des méfaits, l'organisme a pour but de promouvoir l'amélioration de la santé des personnes utilisant ou ayant utilisé des opioïdes ainsi que de défendre leurs intérêts en étant leur voix. Méta d'Âme vise à favoriser l'autonomie de ces personnes et à les accompagner dans leurs démarches en lien avec leur réinsertion sociale et économique, ceci menant à l'amélioration de leurs conditions de vie dans tous leurs aspects.

Le centre de jour et les 43 appartements des Habitations de réinsertion sont situés à Montréal, où sont aussi offerts les services et activités qui visent notamment à favoriser le développement de l'autonomie des personnes qui y résident.

Les objets pour lesquels l'organisme est constitué sont les suivants :

- Promouvoir l'amélioration de la santé et du bien-être des personnes ayant ou ayant eu une dépendance aux opioïdes et recevant un traitement médical pour ce type de dépendance, celles-ci pouvant avoir un problème de polytoxicomanie;
- Fournir aux usager-ère-s fréquentant Méta d'Âme des services et des activités de réinsertion, d'intégration sociale et économique;
- Offrir des services d'information et de sensibilisation auprès des usager-ère-s fréquentant Méta d'Âme et auprès du grand public, sur les moyens de prévenir les conséquences négatives de l'usage des substances et plus particulièrement des opioïdes;
- Informer et sensibiliser les instances compétentes des intérêts des usager-ère-s dans les dossiers jugés pertinents;
- Recevoir des dons, legs et autres contributions de même nature en argent, en valeurs mobilières ou immobilières, administrer de tels dons, legs et contributions, organiser des campagnes de souscription dans le but de recueillir des fonds pour des fins charitables;

- Offrir en location des logements à ses usager-ère-s ayant un revenu faible ou modeste et ayant des besoins particuliers en habitation, le tout ne pouvant constituer un établissement au sens de la Loi sur les services de santé et de services sociaux;
- Acquérir par achat, location, vente ou autrement et exploiter les biens meubles et immeubles nécessaires aux fins ci-dessus.

Principes d'intervention

Nos principes d'intervention sont fondés sur l'aide par les pairs et l'empowerment, que nous définissons comme étant « (...) l'appropriation du pouvoir d'action par les personnes concernées ». Dans cette idée, notre organisme est majoritairement dirigé et animé par une équipe de pairs.

Services et activités

Méta d'Âme offre une multitude de services et activités : centre de jour, interventions, dîners à faible coût, toit vert, distribution de matériels stériles et de trousse de naloxone, accompagnements, logements communautaires, défense de droits, information & prévention, représentations diverses et formations & activités ludiques.

Centre de jour

Le centre de jour est un milieu de vie sécurisant où les personnes peuvent aller discuter, prendre un repas, participer à des activités organisées et accéder aux différents services de l'organisme.

Logements communautaires

Les logements communautaires de Méta d'Âme : un accès à 22 logements transitoires et à 21 logements permanents avec soutien communautaire aux personnes faisant ou ayant fait l'usage d'opioïdes, en situation d'itinérance ou à risque de l'être. Un milieu de vie dynamique qui valorise l'autonomisation.

Dîner à faible coût

De 12h à 13h, du lundi au vendredi, des dîners cuisinés ici-même sont offerts aux personnes résidant chez Méta d'Âme ainsi qu'aux membres de la communauté qui sont rejoint-e-s par la mission de l'organisme.

Accompagnement

L'équipe d'intervention accompagne les personnes par le biais de soutien et de suivi afin qu'elles puissent accomplir elles-mêmes de multiples démarches relatives à leur réinsertion sociale et économique.

Défense de droits

La défense de droits et le militantisme sont au cœur de l'action communautaire des membres de l'association. Ainsi, Méta d'Âme est mobilisé sur la scène régionale, nationale et internationale afin de représenter les intérêts des personnes utilisant ou ayant utilisé des opioïdes.

Informations

L'organisme offre des services d'information dans divers domaines, notamment en prévention des surdoses et l'utilisation de substances, en traitements et en prévention de l'hépatite C et du VIH.

Représentations diverses

Les membres de l'équipe participent à de nombreuses instances régionales, nationales et internationales qui portent sur la réduction des méfaits, l'implication des pairs et l'utilisation de substances.

Formations et activités ludiques

Plusieurs formations et ateliers ont lieu afin d'outiller les membres à reprendre du pouvoir sur leur vie, développer un sentiment d'appartenance et briser l'isolement. Celles-ci ont une visée d'éducation populaire et de développement des habiletés.

Accueil, référence et aide par les pairs

Les personnes qui arrivent au centre de jour y viennent pour différents besoins. L'accueil vise à les faire se sentir en confiance, et selon l'approche de la réduction des méfaits, à répondre aux besoins les plus pressants. Les demandes pour de l'information générale sur l'usage de substances, avoir une place dans un centre de désintoxication ou de thérapie, ou un traitement pour un trouble lié à l'usage des opioïdes (ex. : méthadone, buprénorphine) sont à la base de nos services. Chaque jour, l'équipe de Méta d'Âme réfère des usager-ère-s vers d'autres ressources et travaille ainsi avec ses principaux partenaires, tels que le Cran, Relais-Méthadone, l'Hôpital général juif de Montréal, le CHUM, la Clinique l'Agora, le CIUSSS du Centre-Sud-de-l'île-de-Montréal, le Centre de réadaptation en dépendance de Montréal, et plusieurs autres.

Accompagnement pour le traitement du trouble lié à l'usage des opioïdes

Accompagner les personnes pour accéder à un traitement du trouble lié à l'usage des opioïdes est une démarche ardue qui demande de la persévérance. Les usager-ère-s éprouvent souvent de la difficulté à passer à travers ce long processus. Au fil des années, l'équipe de Méta d'Âme a bâti des partenariats avec les principaux services de traitements et de soins de la grande région de Montréal et accompagne les personnes qui en font la demande. De plus, nous aidons au besoin les personnes à trouver une place en désintoxication ou en thérapie.

Soutien à la recherche de logements et d'emplois

Dans le contexte de pénurie de logements qui sévit à Montréal depuis quelques années, il est devenu extrêmement difficile pour les personnes en situation précaire de se trouver un domicile. Face à une demande croissante, nous offrons au cas par cas, des références vers des centres d'hébergement ou encore du soutien afin de remplir une demande de HLM ainsi que pour la consultation des annonces en ligne. Pour ceux qui désirent aussi faire une démarche de réinsertion, nous les soutenons dans leur demande d'admission aux Habitations d'aide à la réinsertion de Méta d'Âme. Nous référons également les usager-ère-s, en lien avec le retour à l'emploi, vers les ressources pertinentes tels que les services d'un-e orienteur-trice, les ateliers de recherche d'emploi, les formations professionnelles ou vers un retour aux études.

Aide et accès à des ordinateurs et à internet

Méta d'Âme met à la disposition des personnes qui fréquentent le centre de jour les outils nécessaires (ordinateurs, internet et accès au service de photocopies et de télécopieur) afin de pouvoir effectuer des démarches de recherche d'emplois et de retour à l'école ainsi que de recherche de logements, HLM ou autres. L'équipe du centre de jour est disponible pour accompagner les personnes dans la rédaction de leur curriculum vitae. Comme tremplin et expérience dans une démarche de réinsertion sur le marché du travail, les personnes peuvent également s'impliquer de différentes façons et faire du bénévolat à Méta d'Âme.

Soutien, information et prévention des ITSS

Le soutien, l'information et la prévention des ITSS (fourniture et la distribution de matériel pour la consommation de substances et pour les activités sexuelles) sont donnés au quotidien par l'équipe. Les personnes qui consomment des substances psychoactives par inhalation ou par injection ainsi que les personnes qui pratiquent le travail du sexe à la recherche de traitement ou étant en traitement sont accompagnées par l'équipe.

PROFAN 2.0:

Prévenir et réduire les overdoses – Former et accéder à la naloxone

Ponctué par la réorganisation constante de l'ensemble de nos activités induite par le contexte sanitaire en cours, la planification du programme a été très impactée par la situation. Malgré cet état de fait, l'équipe PROFAN 2.0 a réussi à poursuivre et maintenir la plupart de ses activités de formation, et ce, grâce à l'effort acharné d'une équipe dévouée, mais aussi par l'apport de plusieurs partenaires. En effet, le programme a été en mesure de réaliser une 2e tournée provinciale d'offre de ses formations à compter du 3 novembre 2020 jusqu'au 21 mai 2021 exceptionnellement dû à maints reports.

Pour la période allant jusqu'à la fin mars 2021, c'est un total de 42 formations qui ont été données dans 10 régions sociosanitaires, et ce, à plus de 323 personnes et à près de 138 organismes. Précisément, c'est 28 formations pour le milieu communautaire qui ont été tenues dans 19 villes formant ainsi 235 personnes, dont 163 femmes, 67 hommes et 5 personnes non hétéronormatives d'âge moyen de 34 ans. C'est également 14 formations pour les usager-ère-s et leurs proches qui ont été tenues pour leur part dans 11 villes différentes formant 88 personnes, dont 38 femmes, 45 hommes et 5 personnes non hétéronormatives d'âge moyen de 40 ans. De ces formations, 5 ont été offertes dans un format adapté aux réalités autochtones et 5 en langue anglaise.

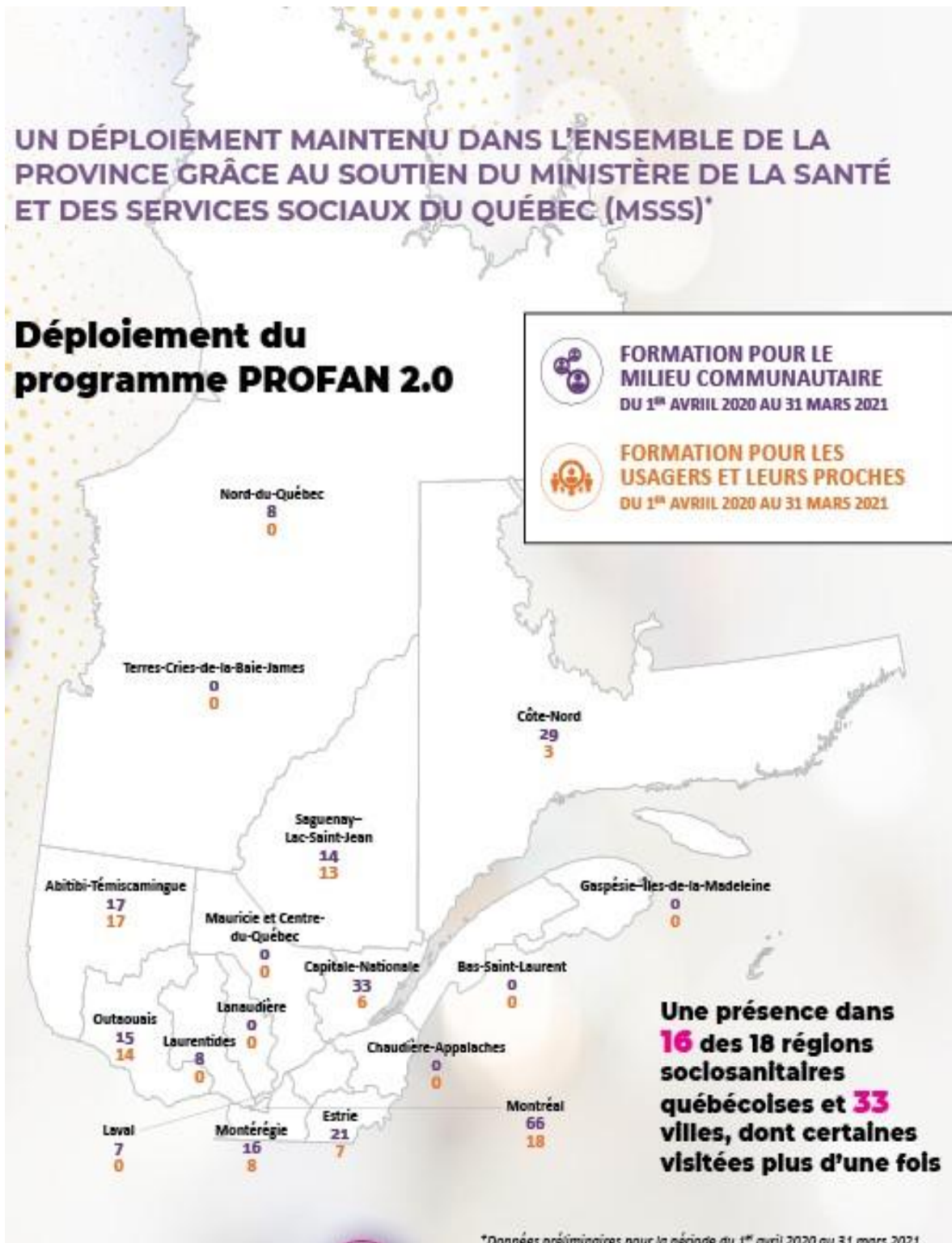
Concernant la période d'avril et mai 2021, c'est un total de 26 formations qui ont été données dans 8 régions sociosanitaires, et ce, à plus de 248 personnes et près de 73 organismes. Précisément, c'est 16 formations pour le milieu communautaire qui ont été tenues dans 12 villes formant ainsi 165 personnes. C'est également 10 formations pour les usager-ère-s et leurs proches qui ont été tenues pour leur part dans 9 villes différentes formant 83 personnes. De ces formations, 8 ont été offertes à Montréal et à Québec pour répondre à des besoins urgents, des villes ayant déjà été rejointes plusieurs fois entre novembre 2020 et mars 2021.

Pour l'ensemble de la 2e tournée provinciale automne-hiver 2020-2021, c'est donc un total de 68 formations qui se sont tenues dans plus de 33 villes différentes à plus de 571 personnes et près de 210 organismes issus de 16 des 18 régions sociosanitaires du Québec dont Montréal et la Capitale-Nationale ayant été visitées à plusieurs reprises. De manière générale, les personnes ayant suivi la formation se disent à 98 % satisfaites de celle-ci ainsi qu'à 98% en mesure de reconnaître les signes et symptômes d'une surdose d'opioïdes et maintenant à l'aise d'agir face à ces situations.

Malgré la bonne volonté de l'équipe PROFAN 2.0 et de l'ensemble de ses partenaires, le contexte sanitaire a eu raison de quelques formations. Certaines de celles-ci, ne pouvant pas être reportées ou répondues en temps opportun, ont dû être tout simplement annulées. Ceci particulièrement pour des formations à l'intention des usager-ère-s et proches (n = 10), des communautés autochtones (n = 2) et de certaines régions éloignées (n = 3). Une attention particulière sera donc portée pour l'organisation de ces formations dans la 3e tournée provinciale du programme prévue à l'automne-hiver 2021-2022 ainsi que sur l'ensemble des besoins exprimés et des demandes reçues de la part de plusieurs groupes communautaires lors du déploiement de la 2e tournée provinciale automne-hiver 2020-2021.

De plus, l'équipe restera engagée dans divers travaux de développement déjà en cours d'élaboration afin d'améliorer et de bonifier le programme actuel, mais aussi de rendre possible la mise en œuvre d'un réseau par et pour le communautaire en vue d'accompagner et de favoriser l'autonomie des groupes communautaires en prévention et prise en charge des surdoses dans les différentes régions sociosanitaires. Depuis l'implantation du programme en 2018, plusieurs comités de gouvernance interne permanents et ponctuels ont été formés, réunissant en leurs seins différentes organisations communautaires, associatives, de recherche et institutionnelles, afin d'arriver à instaurer de manière consensuelle et concertée un tel réseau. Cela va de soi que l'équipe continuera à travailler en ce sens.

Enfin, comme chaque année, les membres de l'équipe PROFAN 2.0 contribueront activement dans de multiples instances en réduction des méfaits et participeront à des rencontres d'échanges, journées de réflexion, webinaires, colloques et congrès faisant état d'initiatives structurantes et de bonnes pratiques pour lutter contre les surdoses. Cet apport d'expertises et d'expériences à l'effort collectif pour endiguer le phénomène des surdoses restera sans contredit la pierre angulaire du programme.



Implication, bénévolat et défense des droits

Tout au long de l'année, l'équipe encourage les résident-e-s et les membres de Méta d'Âme à s'impliquer dans l'organisme et à participer aux différentes activités de défense des droits et de militantisme qui se déroulent au Québec. Que ce soit des manifestations ou des marches comme celles organisées par le RAPSIM ou le RIOCM, de petits groupes de personnes s'organisent et participent à ces

différentes activités de citoyenneté. Au quotidien, plusieurs personnes font des heures bénévoles à Méta d'Âme et donnent un coup de main.

Par exemple, elles participent à l'entretien des locaux, de l'édifice et du jardin du toit vert. Toutes ces personnes s'impliquent bénévolement selon leurs habilités et capacités, aux nombreux besoins de l'organisme. Cette année, on évalue le nombre d'heures de bénévolat à plus de 551 heures.

Journée internationale de sensibilisation aux surdoses

Le 31 août, les membres de Méta d'Âme ainsi que l'équipe ont participé à la Journée internationale de sensibilisation aux surdoses, au parc Émilie-Gamelin. Cette journée était l'occasion de sensibiliser la population et de commémorer nos proches décédés à la suite d'une surdose.

Activités découlant de la vie collective, activités culturelles et de plein air

Les objectifs visés par la diversité des activités sont de permettre aux personnes de briser l'isolement et de développer un sentiment d'appartenance. À long terme, le but est de donner l'occasion aux participant-e-s de prendre leur place en tant que citoyen-ne-s militant-e-s et de modifier par le fait même leur vision de la société.

Le centre de jour en chiffres...

Le centre de jour est ouvert du lundi au vendredi et un pair aidant est également présent le soir ainsi que les fins de semaines à nos logements. Voici en bref ce qui s'est passé au cours de la dernière année au centre de jour. Le nombre de présences a été de 4029. Le centre de jour a répondu aux besoins des membres, en offrant des services et des activités qui correspondaient à leurs besoins et à leurs problématiques. En fréquentant le centre de jour, les personnes ont indiqué les raisons de leur présence à Méta d'Âme. Ces raisons, selon les données collectées au cours de la dernière année sont :

Centre de jour	2017-2018	2018-2019	2019-2020	2020-2021
Présences	3531	3855	3935	4029
Personnes différentes	383	326	250	156
Premiers contacts	283	211	61	91
Repas communautaires / Nombre de personnes	101	221	205	N/A
Repas servis le midi	1680	1529	1235	1784

Dépannages alimentaires	22	31	59	74
Heures de bénévolat	768	912	1206	450

Activités diverses

77 activités ont eu lieu au cours de l'année 2020-2021 : 75 activités de type « organisation et de salubrité en logement » ont été effectuées individuellement auprès des résident-e-s, 1 activité visant le partage d'expériences professionnelles et l'intégration en emploi en tant que pairs-aidant-e-s a eu lieu, à laquelle 3 personnes ont participé, et 1 activité visant la réalisation de capsules vidéos portant sur le thème de la prévention des surdoses a eu lieu, à laquelle 5 personnes ont participé au total. Suivant les directives de la santé publique, les autres activités en proximité (cuisine collective, atelier impôt, atelier budget, premiers contacts, repas servis le midi, etc.) n'ont pas été possibles. Il n'a également pas été possible de faire des activités virtuelles avec nos membres, hautement précaires, marginalisé-e-s et subissant la fracture numérique.

Accompagnement en logement/Habitations d'aide à la réinsertion de Méta d'Âme

Les Habitations d'aide à la réinsertion de Méta d'Âme donnent accès à 22 logements transitoires et à 21 appartements permanents avec soutien communautaire aux personnes utilisatrices de substances psychoactives, en situation d'itinérance ou à risque de l'être. Les résident-e-s évoluent dans un milieu de vie dynamique qui valorise l'autonomisation. La majorité des personnes sont en traitement pour un trouble lié à l'usage des opioïdes et plusieurs sont également en traitement pour divers problèmes de santé. Le projet accompagnement en logement a comme objectif d'accueillir les personnes en situation d'itinérance ou à risque imminent de le devenir dans les logements transitoires, d'établir des objectifs personnels avec les personnes en situation d'itinérance nouvellement arrivées afin d'assurer un succès dans leur placement en logement transitoire, d'effectuer les suivis auprès des personnes arrivées précédemment, de voir au bon déroulement de leurs objectifs, d'accompagner les personnes étant en logement transitoire dans la recherche et les applications afin d'obtenir un logement privé ou social permanent.

« Statistiques interventions et accompagnement en logement » 1^{er} avril 2020 au 31 mars 2021

Personnes accueillies et acceptées comme nouveaux-elles résident-e-s	10	Rencontres de suivis individuels des résident-e-s par les intervenants-e-s et pairs aidant-e-s	613
Demandes téléphoniques d'informations sur les différentes étapes et procédures d'admission pour les logements	90	Personnes qui ont reçu de l'aide d'intervenants pairs aidant-e-s afin de compléter leur demande	249
Demandes en personne d'informations sur les différentes étapes et procédures d'admission pour les logements	74	Personnes redirigées vers d'autres services chez nos partenaires	244
Comité résident-e-s	0	Entrevues faites par le comité de sélection	14
Accompagnements (santé, justice, etc.)	5	Collaborations partenaires externes (logements, santé, justice, etc.)	531

La vie associative et communautaire

Les membres de Méta d'Âme sont les personnes suivantes :

- toute personne majeure intéressée par la mission de l'organisme;
- les employé-e-s salarié-e-s permanent-e-s qui composent l'équipe;
- les personnes ayant fréquenté le centre au moins trois fois.

Le Conseil d'administration

Le conseil d'administration est à la fois composé d'usager-ères de Méta d'Âme et des personnes de la communauté que nous desservons. La corporation est administrée par un conseil d'administration formé de douze personnes.

Conseil d'administration au 31 mars 2021

Guy Jolicoeur	Président, représentant des partenaires
Kristelle Alunni-Menichini	Vice-présidente-militante, concernée par la mission
Pierre Denis	Trésorier-militant, concerné par la mission
Kenneth Wong	Secrétaire-Commis d'office, directeur de l'organisme
Caroline Leblanc	Administratrice, militante concernée par la mission
Lyse Corbeil	Administratrice, militante concernée par la mission
Ann-Marie Trépanier	Administratrice, représentante des employées
Barbara Rivard	Administratrice, représentante des personnes utilisant les services
Pierre-Philippe Tymchuk	Administrateur, représentant des personnes utilisant les services
Gilles Charette	Administrateur, représentant des personnes utilisant les services
Michael Cavener	Administrateur, représentant des personnes utilisant les services
Julien Thibault-Levesque	Administrateur, concerné par la mission

L'équipe de travail

Kenneth	Directeur général
Ann-Marie	Coordonnatrice clinique
Emilie	Intervenante psychosociale
Dominique	Animateur à la vie communautaire
Steve	Gestionnaire d'immeuble
Pierre	Surveillant de soir
Marie-Claude	Cuisinière
Chantale	Chargée de projet
Guillaume	Chargé de projet
Maelle	Conseillère en communication
Émile	Conseiller en développement

À cette équipe, s'ajoute nos formateurs-trices PROFAN 2.0 cumulant un savoir expérientiel et professionnel en prévention et prise en charge des surdoses.

L'assemblée générale

L'assemblée générale annuelle de Méta d'Âme a eu lieu le 27 octobre 2020, 34 membres étaient présent-e-s.

La permanence

Une réunion d'équipe de Méta d'Âme est tenue chaque semaine.

Les supervisions cliniques

Les employé-e-s de Méta d'Âme sont, comme tous les intervenant-e-s du milieu, confronté-e-s dans leur travail à des situations souvent dramatiques et qui risquent de les affecter. Afin de désamorcer les

crises potentielles, une supervision clinique mensuelle leur est offerte par un-e professionnel-le de *Médecins du Monde*.

Partenariats

Les activités quotidiennes de Méta d'Âme sont possibles grâce à l'apport considérable de nombreux partenaires communautaires et institutionnels.

- CIUSSS du Centre-Sud-de-l'Île-de-Montréal
- Équipe de soutien clinique et organisationnel en dépendance et en itinérance
- Centre de recherche et d'aide pour narcomanes (Cran) avec son service bas seuil Relais Méthadone
- Emploi et Développement social Canada (SPLI-VCS)
- RAPSIM (Réseau d'aide aux personnes seules et itinérantes de Montréal)
- AQPSUD (Association québécoise pour la promotion de la santé des personnes utilisatrices de drogues)
- Clinique Herzl (Hôpital général juif de Montréal)
- AQCID (Association québécoise des centres d'intervention en dépendance)
- MSSS
- Médecins du Monde
- Moisson Montréal
- FOHM (Fédération des OSBL d'habitation de Montréal)
- AIDQ (Association des intervenants en dépendance du Québec)
- Emergent BioSolutions Canada
- INPUD (International Network of People Who Use Drugs)
- Clinique Droits Devant
- Suicide action Montréal
- RQ-ACA (Réseau québécois de l'action communautaire autonome)
- RQOH (Réseau québécois des OSBL d'habitation)
- RIOCM (Réseau intersectoriel d'organismes communautaires de Montréal)
- RQOH (Réseau québécois des OSBL d'habitation)
- Office municipal d'habitation de Montréal
- Comité logement Ville-Marie
- CAPUD (Canadian association of people who use drugs)
- INSPQ (Institut national de la santé publique)
- GRIP Montréal (Groupe de recherche et d'intervention psychosociale)
- Université de Sherbrooke - Département des sciences de la santé communautaire
- CSSPNQL (Commission de la santé et des services sociaux des Premières Nations du Québec et du Labrador)
- RCAAQ (Regroupement des centres d'amitié autochtones du Québec)
- GRIP (Groupe de Recherche et d'Intervention Psychosociale)
- IUD (Institut universitaire sur les dépendances)
- Centre de Recherche de l'Institut Douglas
- Clinique Agora
- Direction régionale de la santé publique de Montréal

- Direction générale de la santé publique du Québec
- CECTC (Centre d'expertise et de collaboration en troubles concomitants)
- TOMS (Table des organismes montréalais de lutte contre le VIH/sida)
- ICRAS (Initiative canadienne de recherche sur l'abus de substances)
- CAPAHC (Centre d'aide aux personnes atteintes de l'hépatite C)
- CCPD (Coalition canadienne des politiques sur les drogues)
- Dopamine
- Plein Milieu
- Centre Sida-Amitié
- ADDICQ (Association pour la Défense des Droits et l'Inclusion des personnes qui Consomment des drogues du Québec)
- Réseau national en santé publique sur les surdoses de substances psychoactives
- THRA (Toronto Harm Reduction Alliance)
- IRSC (Instituts de recherche en santé du Canada)
- Communautés compatissantes Centre-Sud
- Centre Saint-Pierre
- Action Autonomie (Le Collectif pour la Défense des Droits en Santé Mentale de Montréal)
- ACFAS (Association canadienne-française pour l'avancement des sciences)

Implications, actions, colloques et événements

L'équipe tisse et entretient des liens lui permettant de partager et d'actualiser la mission de l'organisme. Conséquemment, les membres de l'équipe participent à de nombreux colloques, des événements, siègent sur des tables de concertation et sont présent-e-s sur les instances des partenaires de l'organisme. L'équipe a participé à plusieurs événements, à de nombreuses formations et aux instances pertinentes à l'exercice de son mandat de représentation des intérêts des personnes utilisant ou ayant utilisé des opioïdes.

Concertations et instances

- TOMS (Table des organismes communautaires Montréalais de lutte contre le Sida)
- Comité permanent national en réduction des méfaits (Association québécoise des centres d'intervention en dépendance)
- Rencontre des membres en réduction des méfaits (Association québécoise des centres d'intervention en dépendance)
- Rencontre des organismes communautaires redistributeurs de la naloxone (Direction régionale de santé publique de Montréal)
- Rencontre des organismes locaux en itinérances (Centre intégré universitaire de santé et de services sociaux du Centre-Sud-de-l'Île-de-Montréal)
- Table des partenaires du réseau local des services en santé mentale Jeanne-Mance (Centre intégré universitaire de santé et de services sociaux du Centre-Sud-de-l'Île-de-Montréal)
- Conseil d'administration et comité exécutif (Réseau intersectoriel d'organismes communautaires de Montréal)
- Comité stratégique et comité organisateur (Colloque international francophone sur les traitements de la dépendance aux opioïdes TDO6)
- Comité d'experts sur l'utilisation de la morphine à libération lente uni quotidienne en TAO (Institut universitaire sur les dépendances)
- Panel d'experts Kadian et safer supply (Institut universitaire sur les dépendances)

- Comité consultatif provincial (Institut universitaire sur les dépendances)
- Comité implication des experts concernées (Institut universitaire sur les dépendances)
- Comité d'étude sur l'intégration des pairs dans les programmes (Centre de recherche de l'Institut Douglas)
- Comité ODD (Opération droits devant-Réseau d'aide aux personnes seules et itinérantes de Montréal)
- Comité d'actions montréalais contre les surdoses (Table des organismes montréalais de lutte contre le VIH/sida)
- Groupe d'intervention Sainte-Marie (Corporation de Développement communautaire Centre-Sud)
- Comité plénier (Centre d'expertise et de collaboration en troubles concomitants)
- Comité soutien-conseil (Centre d'expertise et de collaboration en troubles concomitants)
- Comité sur la valorisation du savoir expérientiel (Association des intervenants en dépendance du Québec)
- Vigie toxicologique communautaire (Centre Sida-Amitié)
- Rencontre de concertation (Communautés compatissantes Centre-Sud)
- Comité de révision de lignes directrices sur les meilleures pratiques en réduction des méfaits (Canadian Association of People who Use Drugs)
- Comité de recherche participative (Université de Sherbrooke)
- Comité naloxone best practice guideline development group (Initiative Canadienne de Recherche sur l'Abus de Substances)
- Comité intervention en milieu festif (Groupe de Recherche et d'Intervention Psychosociale)
- Comité pilotage logo naloxone provincial (Réseau national en santé publique sur les surdoses de substances psychoactives)
- Comité envisioning safe supply research project (Coalition canadienne des politiques sur les drogues)
- Comité organisateur de la journée d'action nationale contre les surdoses (Toronto Harm Reduction Alliance)
- Comité sur le trip-sitting (Association québécoise pour la promotion de la santé des personnes utilisatrices de drogues)

Événements et colloques

- Participation à une série d'actions nationales militantes contre les surdoses en virtuel – (Canadian association of people who use drugs) – avril, mai et juin 2020
- Présentation orale sur PROFAN 2.0 lors d'une session en ligne sur les opioïdes dans le cadre des formations croisées en santé mentale et en usage de substances (Centre de recherche de l'Institut Douglas) – 6 mai 2020
- Participation à un webinaire sur le safe supply (Association des intervenants en dépendance du Québec) – 7 mai 2020
- Participation à un webinaire sur le TAOi (Colloque Convergence Recherche et Intervention) – 25 mai 2020
- Participation à un webinaire sur le safe supply en Ontario (Communauté de pratique safesupplyON) – 3 juin 2020
- Participation à un webinaire sur la vigie communautaire de toxicologie des drogues (Colloque Convergence Recherche et Intervention) – 3 juin 2020
- Participation à la journée internationale de sensibilisation aux surdoses à Montréal – (Association pour la promotion de la santé des usagers de drogue du Québec) – 31 août 2020
- Participation à un webinaire sur les initiatives de safe supply (Colloque Stimulus) – 23 septembre 2020
- Participation à la journée de dialogue avec la communauté pour mettre fin aux surdoses (Association des intervenants en dépendance du Québec) – 7 octobre 2020
- Animation du 10e échange virtuel sur l'intervention en temps de pandémie (Association des intervenants en dépendance du Québec) – 5 novembre 2020

- Participation à la journée scientifique sur les troubles concomitant (Centre d'expertise et de collaboration en troubles concomitants) – 11 novembre 2020
- Conférence de presse sur les résultats d'analyse de contenu des rapports du coroner dans les cas de décès par surdose (Association pour la promotion de la santé des usagers de drogue du Québec) – 23 novembre 2020
- Présentation orale sur PROFAN 2.0 lors d'un webinaire sur la réduction des méfaits (Colloque Stimulus) – 8 décembre 2020
- Participation au 12e échange virtuel sur l'intervention en temps de pandémie (Association des intervenants en dépendance du Québec) – 21 janvier 2021
- Participation à un webinaire sur l'approvisionnement plus sécuritaire (Colloque TDO6) – 3 février 2021
- Participation à un webinaire sur les lignes directrices liées à l'usage de substances et à la COVID-19 (Initiative canadienne de recherche sur l'abus de substances) – 5 février 2021
- Discussion sur les expériences en safer supply (Centre intégré universitaire de santé et de services sociaux du Centre-Sud-de-l'Île-de-Montréal) – 8 février 2021
- Participation à un webinaire sur la crise des surdoses (Équipe de soutien clinique et organisationnel en dépendance et itinérance) – 17 février 2021
- Participation à un webinaire sur la prévention des maladies transmises chez les utilisateurs de drogues injectables (United nations office on drugs and crime) – 16 mars 2021
- Présentation vidéo et panéliste invité lors d'un webinaire sur les enjeux de l'approvisionnement plus sécuritaire au Québec (Équipe de soutien clinique et organisationnel en dépendance et itinérance) – 23 mars 2021
- Participation à la présentation du projet de recherche FACE (Université de Sherbrooke) – 23 mars 2021
- Animation du webinaire « Qui sont les experts concernées ? » (Colloque TDO6) – 25 mars 2021

Formations continues

- Formation en ligne sur l'animation virtuelle efficace (Centre Saint-Pierre) – 1^e mai 2021
- Formation en ligne sur le transfert des connaissances (Institut national de santé publique du Québec) – 8 juin 2020
- Formation en ligne Webinaire sur l'adaptation spatiale et sanitaire liée à la Covid-19 (Architectures sans frontières) – 2 juillet 2020
- Formation en ligne sur les méthamphétamines (Association des intervenants en dépendance du Québec) – 30 septembre 2020
- Formation en ligne sur les troubles de la personnalité et la consommation (Association des intervenants en dépendance du Québec) – 30 octobre 2020
- Formation en ligne sur les rôles et les responsabilités du CA dans les organismes communautaires (Centre de formation populaire) – 11 décembre 2020
- Formation en ligne sur la gestion locative en OSBL d'habitation (Réseau québécois des OSBL d'habitation) – 11 décembre 2020
- Formation en ligne sur les bonnes pratiques en matière de tenue des dossiers (Association des intervenants en dépendance du Québec) – 22 janvier 2021
- Formation en ligne sur la garde en établissement – droits et recours (Action autonomie) – 4 février 2021
- Formation en ligne sur les benzodiazépines et le GHB (Association des intervenants en dépendance du Québec) – 10 février 2021
- Formation en ligne sur la communication scientifique orale (Association canadienne-française pour l'avancement des sciences) – 26 février 2021

Objectifs 2021-2022

- Poursuivre nos efforts pour que Méta d'Âme et les personnes qui consomment des opioïdes s'approprient leur place et soient reconnues.
- Administrer nos 43 logements avec soutien communautaire ainsi que l'ensemble de nos édifices et étendre notre rayonnement dans la lutte à l'itinérance.
- Consolider la permanence de l'organisme et l'intégration des personnes avec un savoir expérientiel d'usage de substances dans celle-ci.
- Organiser avec nos allié-e-s communautaires du par et pour les pairs des État généraux sur la question pour en dégager les principes et valeurs fondamentales et sous-tendantes.
- Entamer un processus de réflexion stratégique et organisationnel pour le futur de l'organisation incluant l'élaboration d'un document constitutif pour les conditions de travail.
- Poursuivre le développement des compétences des employés afin d'accompagner les personnes socialement vulnérables dans leur démarche de réintégration sociale et continuer d'augmenter les habiletés du personnel dans l'exercice de leurs fonctions.
- Continuer la recherche de financement ainsi que sa diversification afin d'assurer la pérennité de l'organisme et de permettre la création de nouveaux services et projets.
- Poursuivre le travail de réseautage, de défense des droits et de militantisme en concordance avec notre mission et nos visés.
- Faire un 3e déploiement des formations PROFAN 2.0 et développer un réseau par et pour le communautaire en prévention et prise en charge des surdoses à l'échelle de la province.



Méta d'Âme

Association de pairs pour les personnes
utilisant ou ayant utilisé des opioïdes

**PAR LES PAIRS
POUR LES PAIRS**